

Manual de Operação

Impressora de Cupom ZK300 UES-QR



1. CARACTERÍSTICAS

- Velocidade máxima de impressão 300 mm/sec;
- Suporte Impressão de código de barras 2D (QRCODE);
- Modo Impressão de cozinha (emite sinal sonoro e luminoso nas impressões, ideal para ambientes que necessitam de um alerta quando uma impressão é feita).
- Modo de impressão em rede;
- Apoio de distribuição de papel frontal, cortador automático;
- Suporte de impressão de código de barras;
- Portas: Serial + USB + Ethernet;
- Suporta Downloads de imagens;
- 83 milímetros de largura máxima de papel em rolo;
- Fácil manutenção;
- Suporte para receber nova tarefa enquanto a impressão está em andamento;
- Baixo consumo de energia e baixo custo de operação;
- Caracteres e colunas por linha são opcionais usando chaves DIP (chave seletora para configuração da impressora);
- Suporte de monitoramento de status de impressão, impressão multi-link;
- Drive OPOS;
- Suporte a identificação da impressora, pacote de software, modo de impressão do drive de alta velocidade;
- Suporte vários caracteres internacionais.



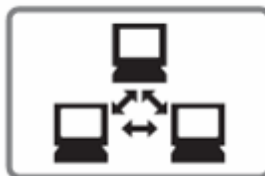
Saída de papel frontal



Alta velocidade de impressão



Impressão de código de barras



Impressão em rede



OPOS Drive



Largura do papel 43/58/70/80/82 mm

2. GARANTIA

O certificado de garantia está anexo ao GUIA RÁPIDO, confira seu prazo de validade.

A garantia cobre somente os consertos efetuados na rede de assistência técnica. Não estão cobertos pela garantia despesas de deslocamento do técnico.

Qualquer problema com o equipamento deve ser comunicado à revenda ou a uma autorizada URANO. Nunca realize “consertos” ou permita que pessoas não autorizadas o façam. Este procedimento implicará na perda da garantia.

3. ESPECIFICAÇÃO TÉCNICA

Fonte de Alimentação	Input AC 110/220 V 50/60 Hz – Output DC 24 V 2.5A (Fonte externa)
Interface	USB & Serial 115200,N,8,1 & Ethernet (10Mbps)
Alimentação da gaveta	DC 24 V 1A
Guilhotina	Sim, Parcial
Vida útil da cabeça de impressão	150Km
Sinal sonoro	Sim
Velocidade de impressão	300 mm/s(Max)
Tipo de Impressão	Térmica
Largura do Papel	79,5 ± 0,5 mm
Largura de Impressão	64/76 mm
Pacotes Linguagem	Sim
Caracteres	Alfanumérico
Tipos CodigosBarras	UPC-A / UPC-E / EAN(JAN)13 / EAN(JAN)8 / CODE39 / CODABAR / ITF / CODE93 / CODE128 / QRcode / PDF417
Detalhes de Comunicação	
USB 2.0	Funcionamento através do Drive GP80DRVEN V11.exe (Windows) compatível com Win2000, XP, Vista, Windows 7, Windows 8. Compatível com Linux.
Serial (Baudrate)	9600, 19200, 38400, 115200 (Ajustável através da DIP switch (SW-7 SW-8).
Ethernet (TCP/IP) (C1)	10Mbps
DHCP	Sim
Obs.: Configuração de rede TCP/IP através do Browser. Permite o uso de DHCP ativo.	
Peso	1,35 kg
Dimensão	217×160×156 mm

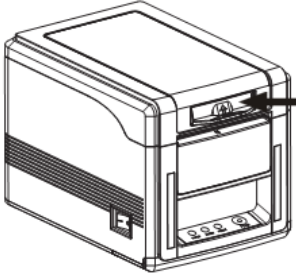
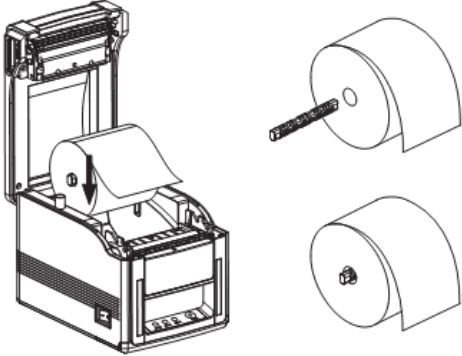
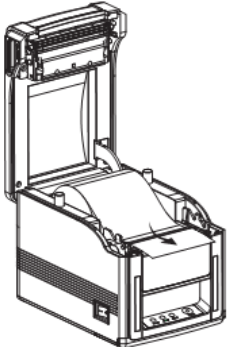
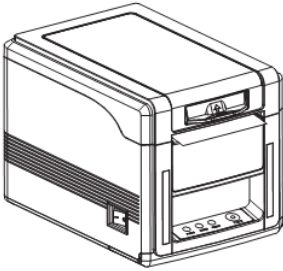
4. CONEXÃO COM A IMPRESSORA

- Conecte o cabo do adaptador de energia na porta de alimentação da impressora.
- Conecte o cabo de interface de segurança em / USB / Ethernet de série da impressora.
- Ligue o RJ-11 (entrada de telefone) da gaveta do dinheiro na entrada da impressora RJ-11.



5. INSTALAÇÃO DA BOBINA DE PAPEL

Siga as instruções abaixo:

<p>a</p> 	<p>b</p> 
<p>Pressione o botão para abrir a tampa da impressora.</p>	<p>Coloque o rolo de papel no orifício (preste atenção à direção do papel).</p>
<p>c</p> 	<p>d</p> 
<p>Puxe a borda principal do rolo fora da impressora e feche a tampa.</p>	<p>Pressione o centro da tampa da impressora firmemente para evitar falhas no sensor de papel. Em seguida, rasgue o papel que ficou para fora da impressora.</p>

6. TECLADO



- **Indicador de ERRO:**

Quando está ativado, pode indicar falta de papel, erro de corte, cabeça de impressão superaquecida. Quando está desativado, indica o status normal.

- **Indicador PAPEL:**

Quando está ativado, indica que a impressora está sem papel; Quando está desativado, indica que a impressora está no estado normal.

- **Indicador Liga/Desliga:**

Quando está ativado, indica que a impressora está ligada; Quando está desativado, indica que a impressora está desligada.

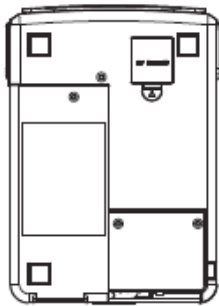
- **Botão de Avanço de Papel:**

Pressione o botão, para avançar o rolo de papel.

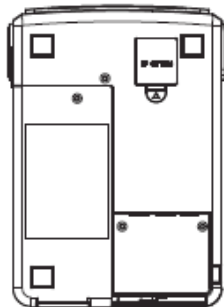
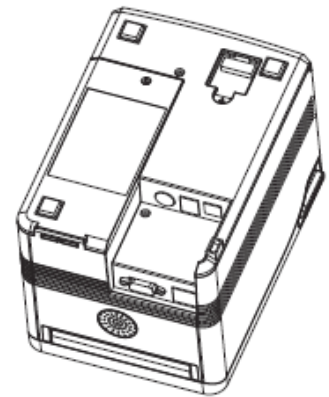
7. CONFIGURAÇÃO DO MODO DE IMPRESSÃO (DIP SWITCHES)

Os usuários podem selecionar o cortador automático, a língua, a velocidade de impressão, beep, a densidade de impressão usando chaves DIP para configurar a impressora. Para cada chave há configurações específicas do DIP Switches encontrados no Selftest (Autoteste) logo abaixo:

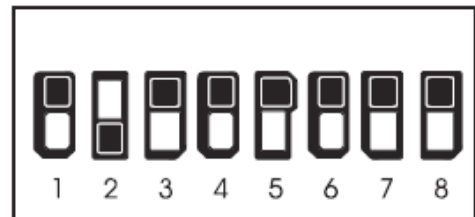
- Desligue a impressora
- Mantenha pressionado o botão Avanço de Papel
- Ligue a impressora espere 3 segundos e largue o botão Avanço de Papel. A impressora deverá imprimir o Selftest (Autoteste).
- Caso não imprima, verificar se há papel. Em seguida, repita todo o processo novamente. Mas na 3º etapa, espere 5 segundos.



1. Remova a tampa chaves DIP na parte inferior da impressora.



2. Chave DIP configuração.

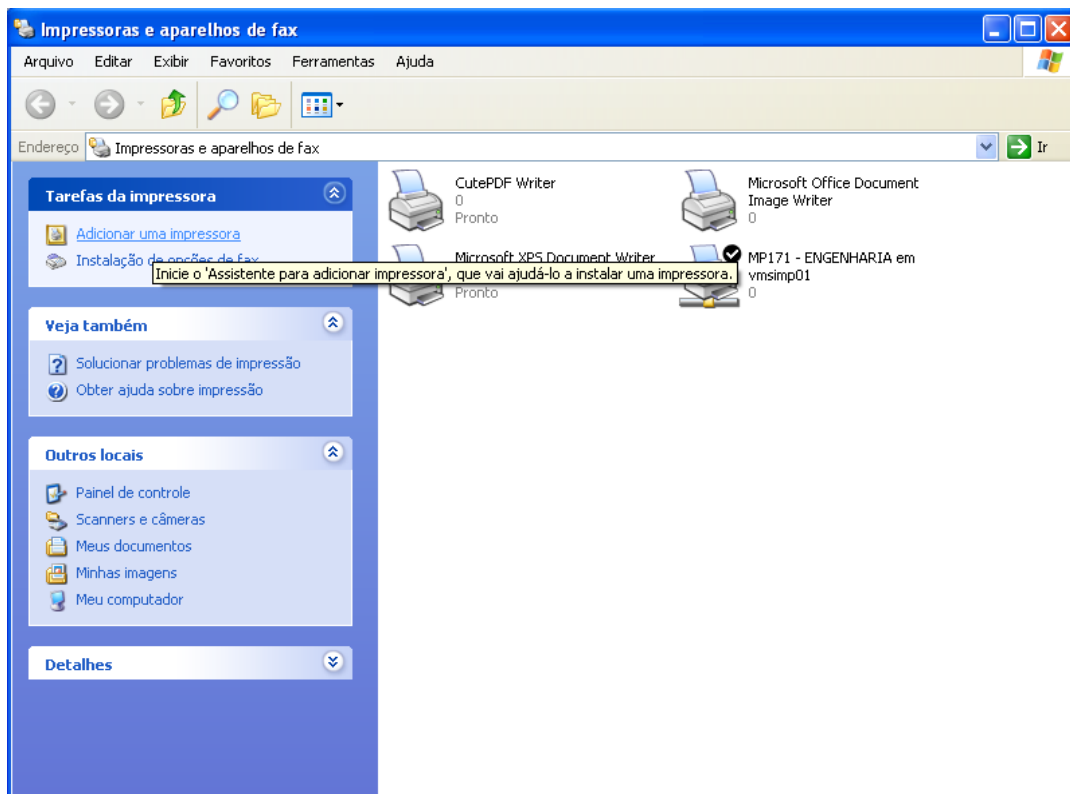


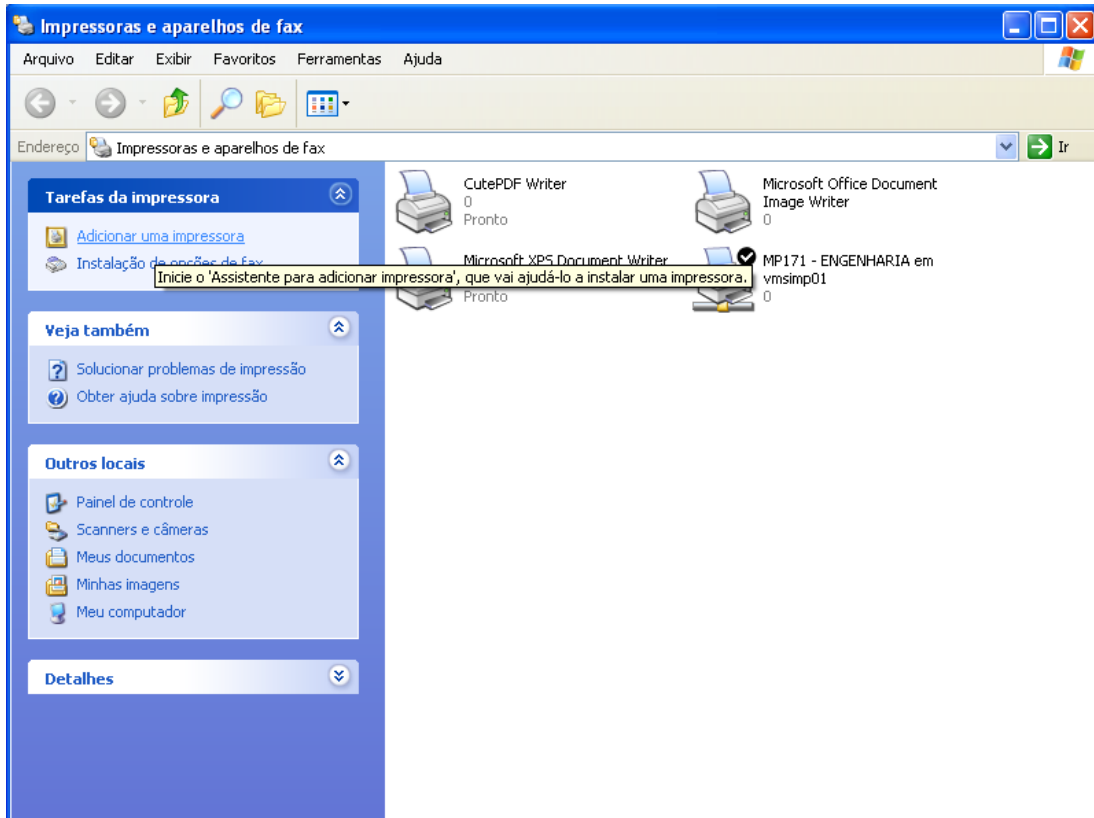
8. INSTALAÇÃO DO DRIVE

a) Selecione no menu de “Iniciar”, “Impressoras e aparelhos de fax”.

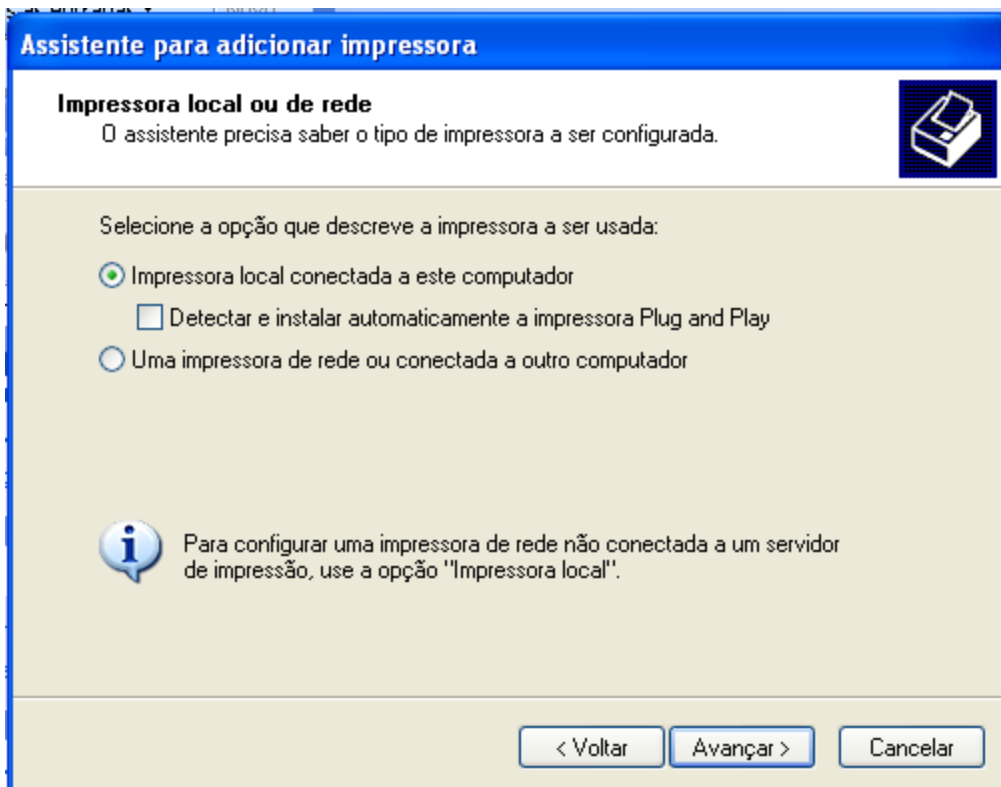


b) Selecione “Adicionar uma impressora”.

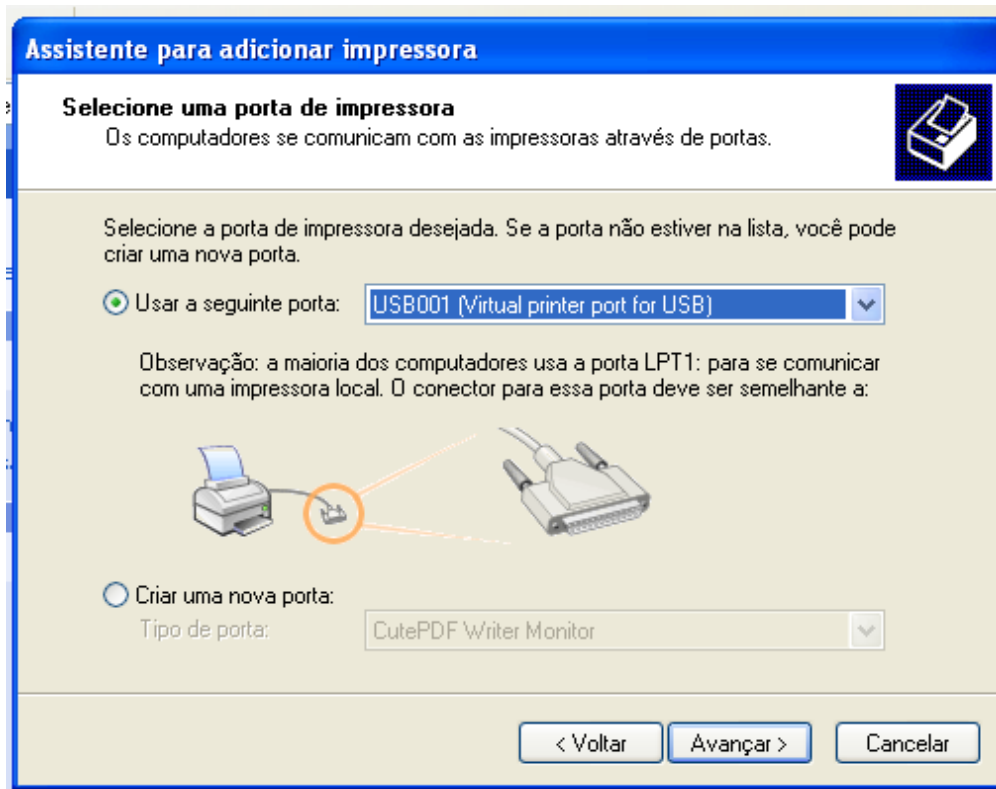




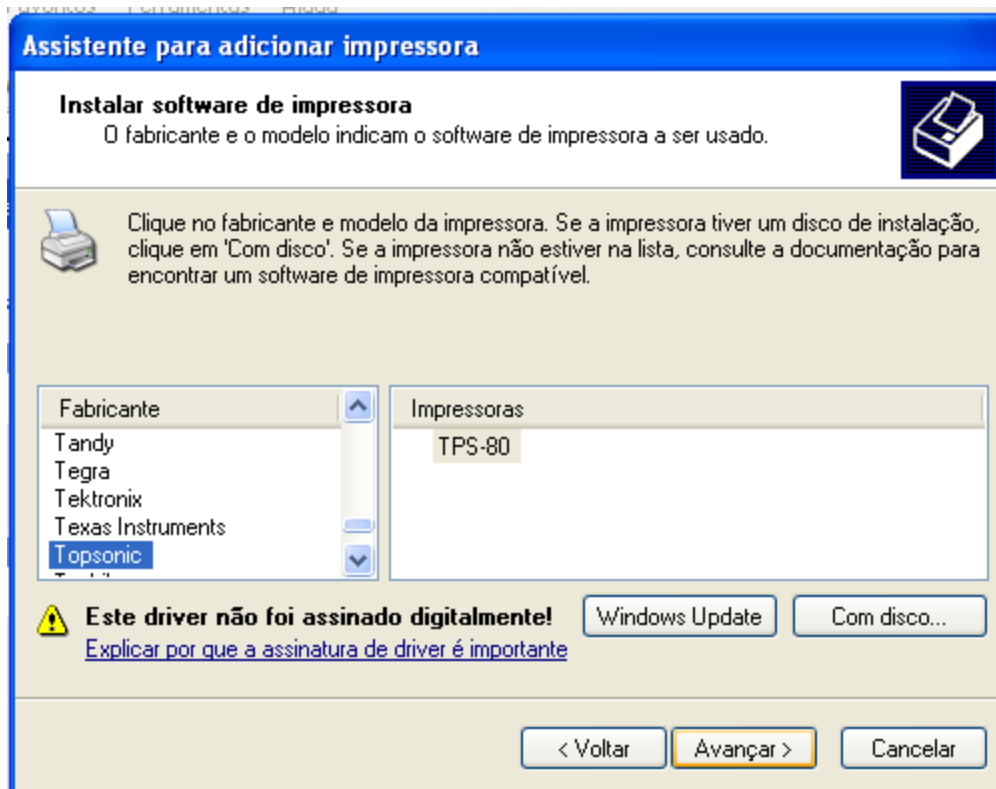
c) Seleccione Adicionar uma impressora local.



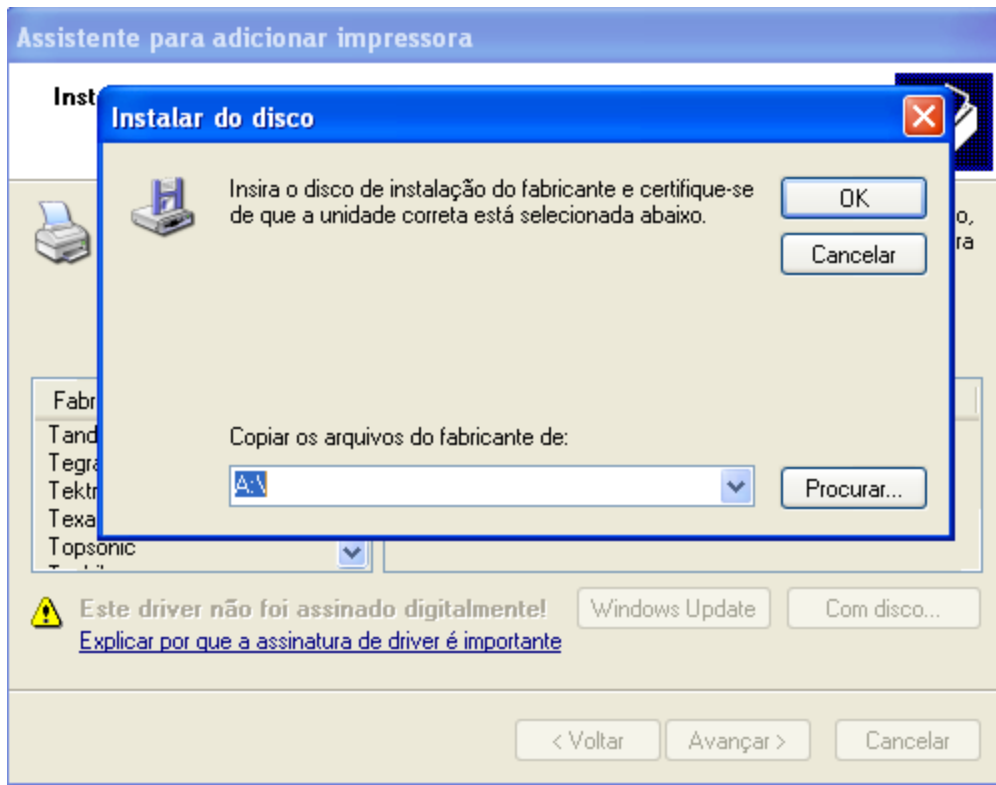
d) Selecione a porta correspondente da impressora, no caso abaixo é USB, e clique no botão “Avançar”.



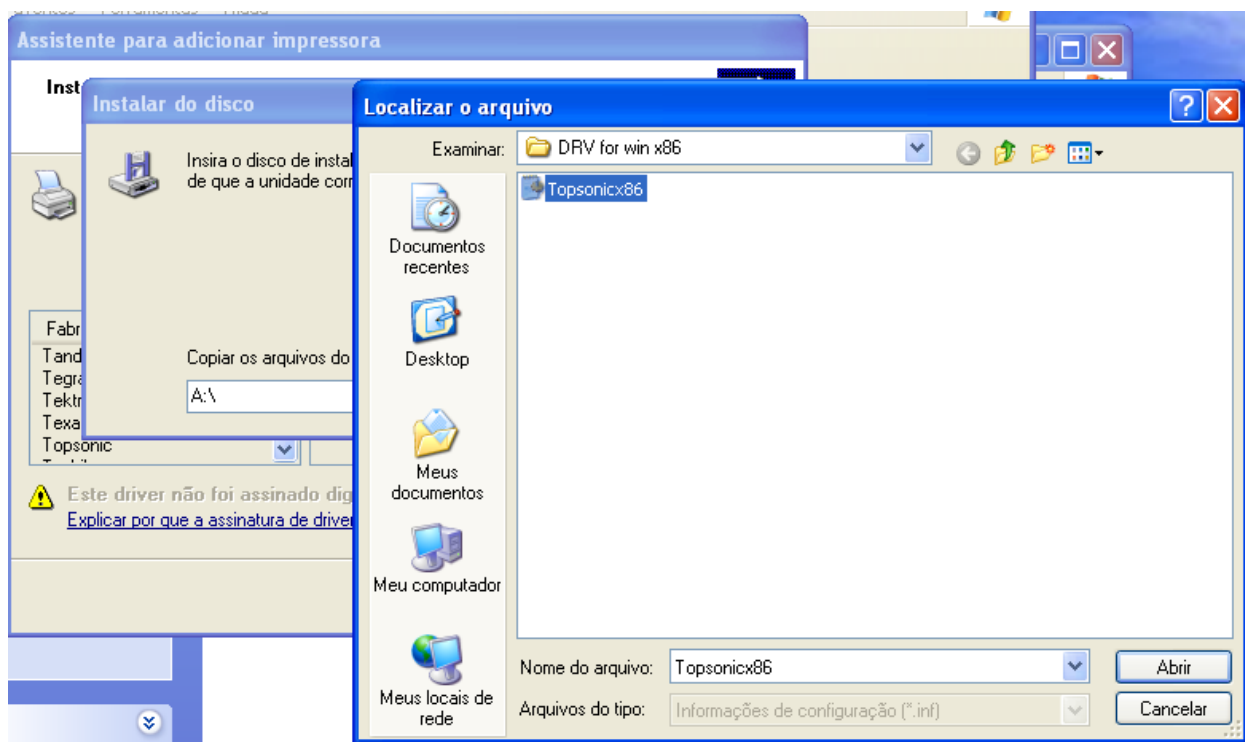
e) Selecione “Com disco”.



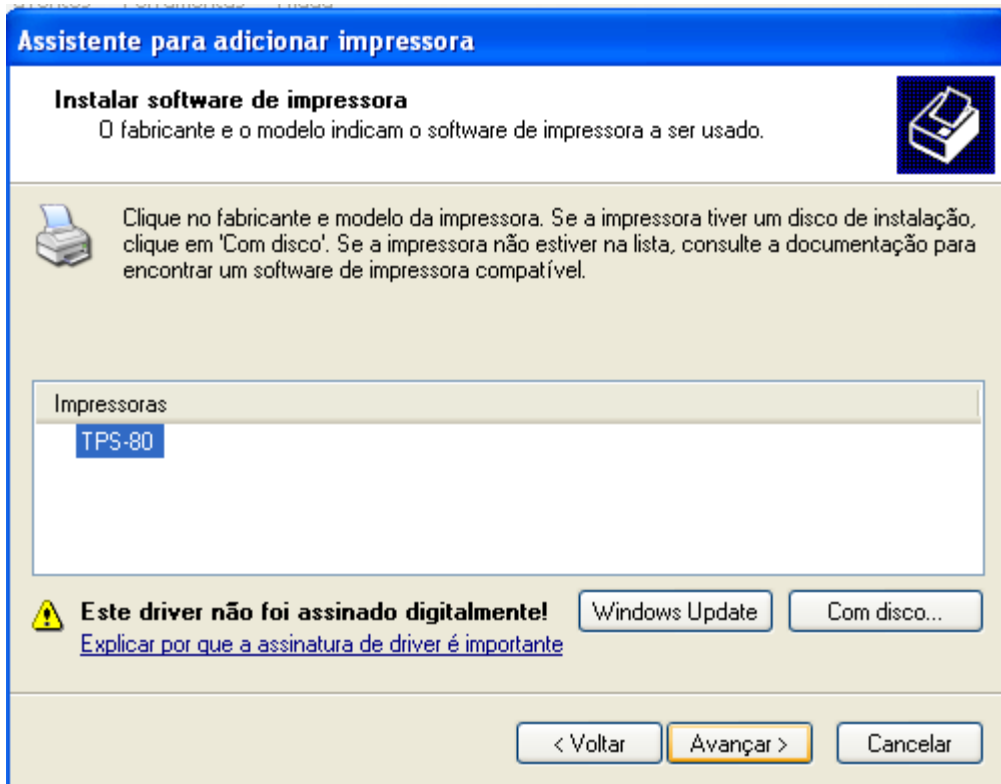
f) Selecione "procurar".



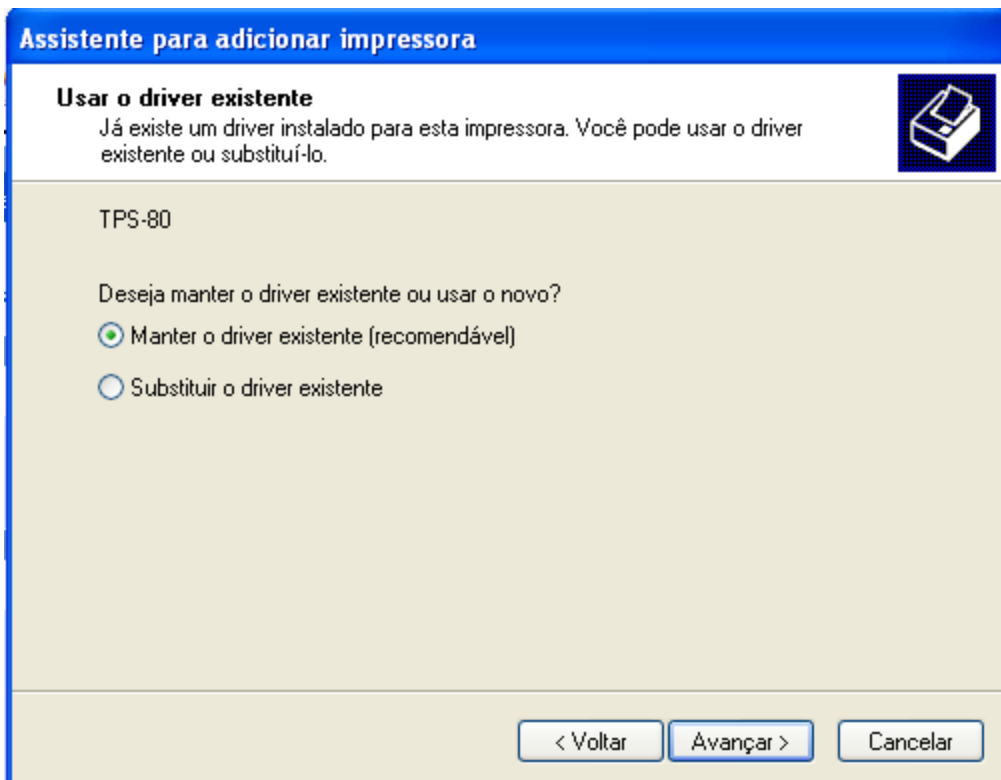
g) Selecione o Drive correspondente: "Topsonicx86".



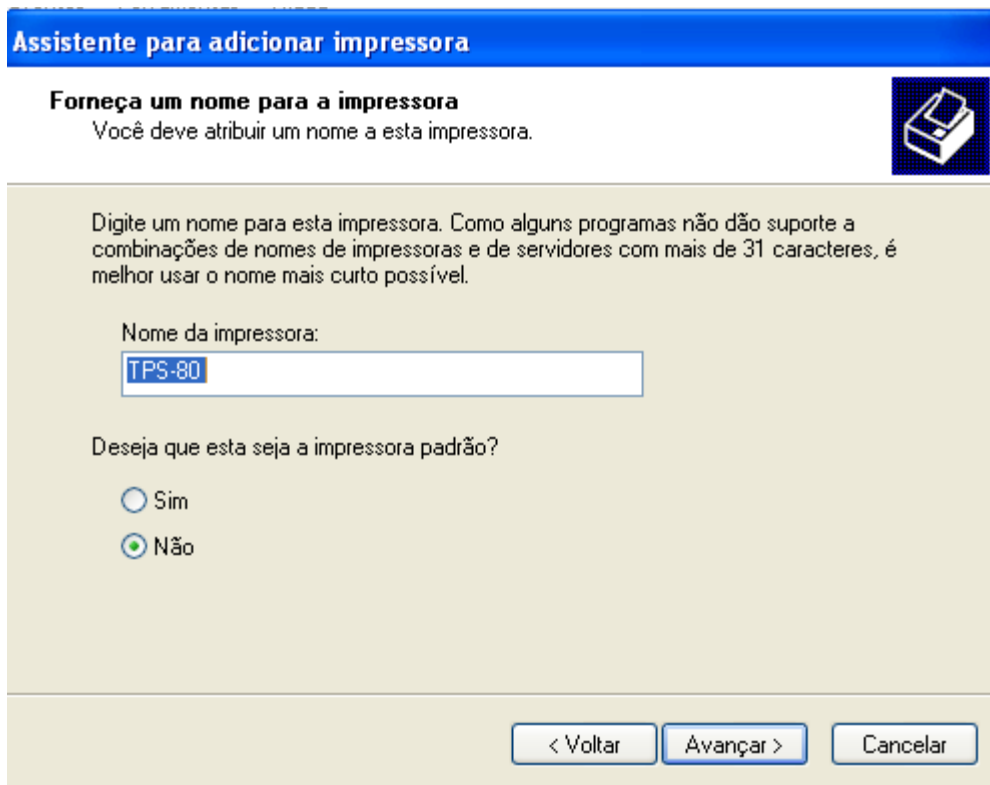
h) Clique em “Avançar”.



i) Mantenha o drive existente e clique em “Avançar”.



- j) Selecione a opção correspondente e deixe o nome da impressora, em seguida clique em “Avançar”.



Assistente para adicionar impressora

Forneça um nome para a impressora
Você deve atribuir um nome a esta impressora.

Digite um nome para esta impressora. Como alguns programas não dão suporte a combinações de nomes de impressoras e de servidores com mais de 31 caracteres, é melhor usar o nome mais curto possível.

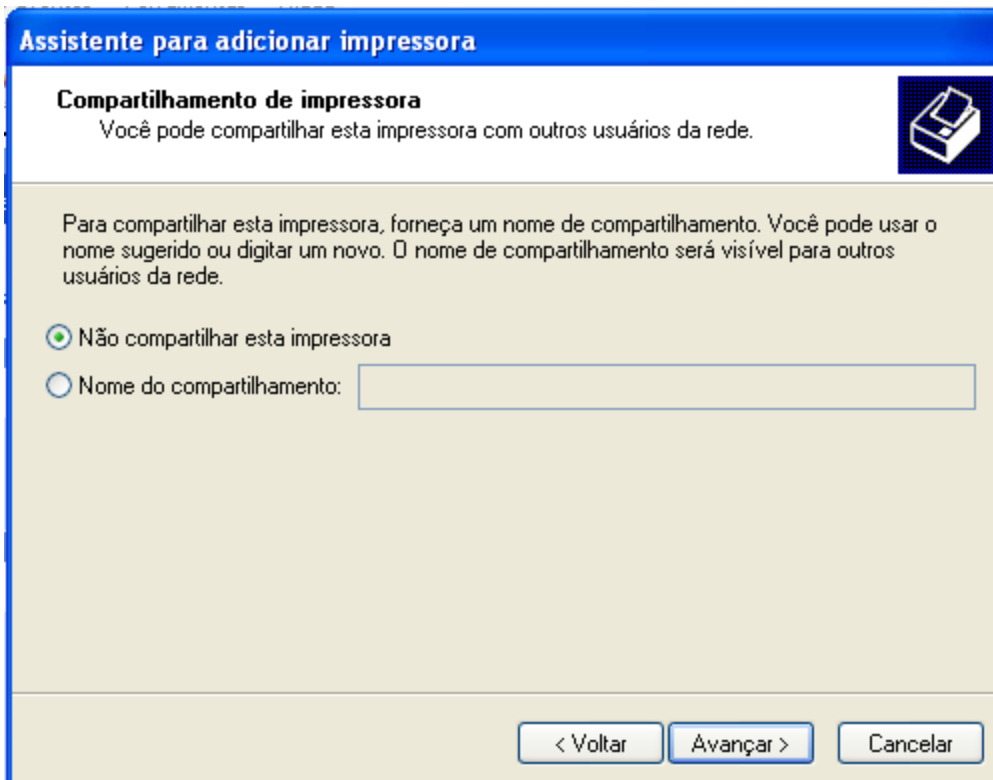
Nome da impressora:

Deseja que esta seja a impressora padrão?

Sim
 Não

< Voltar Avançar > Cancelar

- k) Mantenha a opção “Não compartilhar esta impressora” e clique em “Avançar”.



Assistente para adicionar impressora

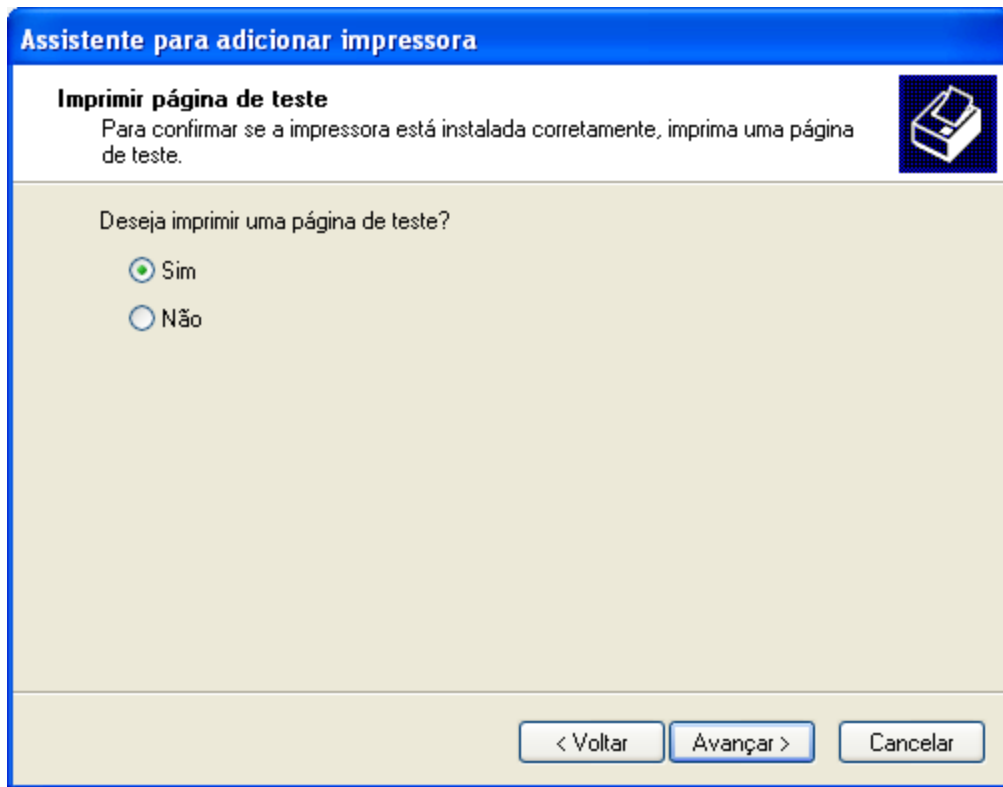
Compartilhamento de impressora
Você pode compartilhar esta impressora com outros usuários da rede.

Para compartilhar esta impressora, forneça um nome de compartilhamento. Você pode usar o nome sugerido ou digitar um novo. O nome de compartilhamento será visível para outros usuários da rede.

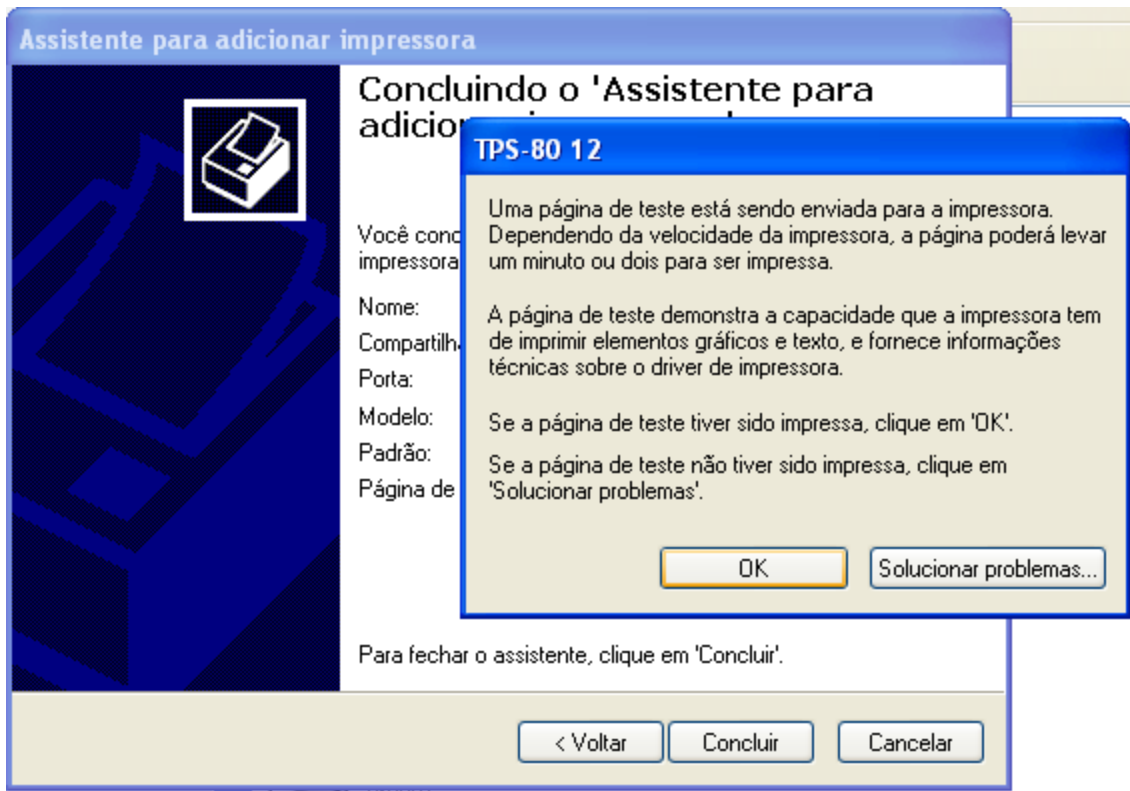
Não compartilhar esta impressora
 Nome do compartilhamento:

< Voltar Avançar > Cancelar

l) Marcar a opção "Sim" para imprimir uma página teste.



m) Clicar em "Concluir" e esperar a impressora imprimir a página teste, em seguida clicar em "OK".



RECOMENDAÇÕES DE USO

- Não tente desmontar/reparar a impressora.
- Instale a impressora sobre uma superfície firme e plana para evitar vibrações;
- Quando não estiver utilizando a impressora, é recomendável que você desligue-a da tomada elétrica.
- Não utilize ou armazene a impressora em locais onde a umidade relativa do ar seja muito elevada.
- Somente ligue esse equipamento em rede elétrica compatível com os valores indicados na etiqueta de identificação. Não ligue na mesma rede do equipamento qualquer tipo de equipamento elétrico.
- Utilize apenas a fonte de alimentação que acompanha a impressora.
- Não imprima sem o papel porque pode danificar seriamente a cabeça de impressão e rolo de borracha.
- Recomendamos que você utilize bobinas que atendam as especificações do produto.
- Mantenha este manual para sua referência.

11.50.302.0304_Revisão 1.2

SAC 0800 51 4276



Automação Comercial e Balanças Eletrônicas.
www.urano.com.br

